

## نمود و تطبیق تزیینات معماری گنبد سلطانیه زنجان در منتخبی از نگاره‌های شاهنامه بزرگ ایلخانی (دموت) در دوره ایلخانی

### چکیده:

زیبایی موهبتی الهی است که در تمام ابعاد زندگی ایرانیان جلوه‌گرو تأثراتی را در همه بخش‌ها داشته و هر شی‌ کاربردی، زیبا نیز بوده و زیبایی را در طول خود داشته است. این زیبایی در هنر ایران در قالب تزیینات متجلی و از ارکان هنر ایرانی بر شمرده می‌شود. در به کارگیری تزیینات نمی‌توان مرزبندی واضحی را بین هنرها ایجاد کرد. این داد و ستد در تزیینات معماری و نگاره‌های کتاب فاخری چون شاهنامه فردوسی مشاهده می‌شود؛ به گونه‌ای که شکوه بناها در قاب نگاره‌ها متجلی شده است. بنابراین، هدف از نگارش مقاله حاضر، بررسی تأثیرگذاری تزیینات معماری گنبد سلطانیه، در تزیینات معماری تصویر شده در نگاره‌های شاهنامه بزرگ ایلخانی و مقایسه تطبیقی آنها در دوره ایلخانی است. پرسش اصلی این است که: تزیینات معماری گنبد سلطانیه چگونه بر آرایه‌های معماری نگاره‌های شاهنامه بزرگ ایلخانی تأثیر گذاشته است؟ برای یافتن پاسخ، تزیینات معماری گنبد سلطانیه و نگاره‌های شاهنامه مذکور، از نظر شیوه تزیین، نقش و محل قرارگیری مورد بررسی و تحلیل قرار گرفته‌اند. روش پژوهش، توصیفی - تحلیلی بوده و داده‌ها

پس از گردآوری به صورت تطبیقی مورد بررسی قرار گرفته‌اند؛ و نتایج حاصل از بررسی نمونه‌ها نشان می‌دهد که، تزیینات معماری تصویر شده در نگاره‌های شاهنامه بزرگ ایلخانی، از نظر شیوه تزیینات معماری، مانند انواع آجرکاری، گچ‌بری و کاشی، نقوش هندسی، گردان، کتیبه‌ای و محل به کارگیری آنها با آرایه‌های معماری گنبد سلطانیه، مطابقت داشته است. این موضوع، نشان دهنده سیالیت نقوش و هم‌بستگی آنها در یک بافتار فرهنگی، اجتماعی، سیاسی یک پارچه و شکوفا است.

**واژگان کلیدی:** تزیینات معماری، نگارگری، گنبد سلطانیه، شاهنامه بزرگ ایلخانی (دموت)، دوره ایلخانی

### اعظم بهلول

(نویسنده مسئول)

مربی، گروه صنایع دستی، عضو هیات علمی دانشکده هنر، دانشگاه شهرکرد.

Email: maryambohlool2004@gmail.com

### فرانک کبیری

استاد یار، گروه صنایع دستی عضو هیات علمی دانشکده هنر، دانشگاه شهرکرد.

Email: kabiri.faranak@sku.ac.ir

تاریخ دریافت: ۱۳۹۸/۱۱/۱۶

تاریخ پذیرش: ۱۳۹۹/۰۳/۲۵

## مقدمه

واژه تزیین، در فرهنگ لغات به معنای «آراستن» و «آرایش کردن» آمده (دهخدا، ۱۳۷۳: ج ۳، ۴۲) است. کوماراسوامی<sup>۱</sup> در این باره می‌گوید: «در فرهنگ‌های بزرگ جهان، تزیین<sup>۲</sup> نه تنها تجمل نبوده، بلکه برویگی‌های ضروری شی یا شخص دلالت می‌کرده است و از معنای اولیه این اصطلاح و مترادف آن در زبان‌ها نیز می‌توان این حقیقت را دریافت» (بهشتی، ۱۳۸۲: ۱۴۱). چرا که در میان کلیه انسان‌ها، امری فطری بوده است. در هنر و معماری ایران، تزیین و آراستن از ارکان محسوب می‌شود که ریشه در باورهای مذهبی و فرهنگی ایرانیان دارد؛ و بیان‌گر راز و رمزهای نهفته در آنها است. این امر موجب شده تا تزیینات در اشکال متنوع در شاخه‌های مختلفی از هنر ایران نمود پیدا کند.<sup>۳</sup> در این بین، هنر معماری به لحاظ دارا بودن ظرفیت و هنرنگارگری به جهت ماهیت دیداری و لزوم چشم‌نوازی، قابل توجه است. هنر نگارگری - که ماهیت تزیینی دارد - در واقع، محلی برای به تصویر کشیدن انواع آرایه‌های به کار رفته در سایر هنرها از جمله معماری است و نمونه‌های آن در نگاره‌ها، قابل مشاهده است.

مغولان پس از یورش وحشیانه به ایران، با رویارویی فرهنگ غنی و اصیل ایرانی در آن مستحیل شده و خود سرچشمه فرهنگ و هنر فاخری پس از در دست گرفتن قدرت شدند. وجود وزرا، اندیشمندان و هنرمندان و الامقام ایرانی در این پیشامد بی‌تاثیر نبود. یکی از شاهکارهای معماری این دوره، گنبد سلطانیه است که در فاصله سال‌های ۷۰۴-۷۱۲ ه. ق.، به دستور اولجایتو، از حکام ایلخانان بنا شده و دارای تزیینات متنوعی است. شاهنامه بزرگ ایلخانی هم از کهن‌ترین نسخ مصور شاهنامه فردوسی است که در دوره ایلخانی در مکتب تبریز اول مصور شده و بیش‌تر پژوهشگران هنر ایران، این نسخه را مربوط به سال‌های ۷۳۱-۷۳۷ ه. ق. می‌دانند (حسینی، ۱۳۹۲: ۷۵). بنابراین، با توجه به این که بنای عظیم گنبد سلطانیه و نسخه مصور شاهنامه بزرگ ایلخانی در بازه زمانی نزدیکی در دوره ایلخانی به ترتیب ساخته و مصور شده‌اند؛ به نظر می‌رسد اگرچه مواد و مصالح هر کدام با دیگری متفاوت می‌باشد، ولی تزیینات معماری گنبد سلطانیه منبع الهام نقوش شاهنامه بزرگ ایلخانی بوده است. نکته حایز اهمیت دیگر، آرایه‌های به کار رفته از نظر شیوه، گونه و محل قرارگیری آنها در نگاره‌ها است. شاید بتوان

گفت بافت‌گردانی و متن‌گردانی در آن زمان وجود داشته است. ضرورت انجام این پژوهش، به جهت بررسی و تحلیل فضای نگاره‌های ایرانی از منظری جدید است؛ و از آنجا که چنین پژوهش‌هایی می‌تواند زمینه‌ساز انجام مطالعاتی نو در حوزه نگارگری و تاثیرگذاری سایر هنرها بر این هنر اصیل باشد، حایز اهمیت است؛ و نپرداختن به آن، ممکن است توجه به این سرمایه عظیم ملی را به وادی فراموشی سپارد. لذا، پژوهش حاضر در راستای پاسخ‌گویی به پرسش‌های زیر صورت گرفته است:

نقوش و شیوه‌های تزیین در معماری گنبد سلطانیه و بناهای تصویر شده در نگاره‌های شاهنامه بزرگ ایلخانی کدامند؟

تزیینات معماری گنبد سلطانیه چگونه بر نقوش و آرایه‌های بناهای تصویر شده در نگاره‌های شاهنامه بزرگ ایلخانی تاثیرگذار بوده است؟

آرایه‌های به کار رفته در ساختار نگاره‌های شاهنامه بزرگ ایلخانی تا چه اندازه از نظر شیوه تزیین، نوع نقش و محل قرارگیری با تزیینات معماری در گنبد سلطانیه مطابقت دارد؟

## روش پژوهش

برای گردآوری داده‌های مورد نیاز در بخش مطالعه نظری از منابع مکتوب، اسناد کتابخانه‌ای و پایگاه‌های اطلاع‌رسانی مجازی معتبر استفاده شده است و بررسی ویژگی‌های تزیینات بنا به شیوه میدانی بوده است. راهبرد مورد استفاده نیز از نوع مطالعه موردی به صورت تطبیقی بوده است. روش تحلیل اطلاعات گردآوری شده با توجه به ماهیت داده‌ها کیفی و پس از توصیف یافته‌ها بر پایه تطبیق آنها خواهد بود. قلمرو زمانی پژوهش حاضر نیز در دوران ایلخانی است. مقاله حاضر در سه بخش ارائه می‌گردد: (۱) آشنایی با معماری دوره ایلخانی و تزیینات وابسته به آن با تاکید بر معماری گنبد سلطانیه؛ (۲) کتاب‌آرایی و نگارگری دوره ایلخانی با تاکید بر نگاره‌های شاهنامه بزرگ ایلخانی؛ (۳) بررسی تطبیقی دو حوزه مذکور.

## پیشینه پژوهش

پیرامون گنبد سلطانیه و تزیینات معماری اجرا شده در آن مطالعات فراوانی صورت گرفته است: حمدالله

معماری می‌تواند بربروزیبایی در بستری دیگر تاثیر گذاشته و بر پیوند زمینه‌ها با یکدیگر صحنه‌گذار د.

### آشنایی با گنبد سلطانیه

بر اساس شواهد و مدارک تاریخی، شهر سلطانیه در زمان اولجایتو بنا نهاده شده است. در نفایس الفنون آمده است که: ... شهر سلطانیه که در شهر سنه اربع و سبع ماته (۷۰۴ هـ) ق. بنیاد نهاد... در وسط سلطانیه قلعه‌ای بس عالی... و جهت مرگ خود گنبدی بس عالی، هشت منار بر سر آن ساخته... (آملی، ۱۳۷۹: ۵۹). گنبد سلطانیه یکی از عظیم‌ترین بناهای آرامگاهی دوران اسلامی در ایران و در واقع، آرامگاه اولجایتو است. «این گنبد پس از گنبد کلیسای فلورانس و گنبد مسجد ایاصوفیه استانبول، سومین بنای عظیم جهان و از شاهکارهای معماری محسوب می‌شود و تنها بنایی است که از مجموعه سلطانیه باقی مانده است» (Hattstein & Delius, 2004: 396). ساختمان گنبد سلطانیه به گونه‌ای بنا شده است که نمای خارجی دو طبقه و از داخل سه طبقه به نظر می‌رسد. در ضلع جنوبی گنبد، بنای الحاقی تربت‌خانه و سردابه قرار دارد. «گنبد عظیم این بنا، اولین نمونه از گنبد دو پوسته در جهان است که ۱/۶ متر ضخامت دارد» (حمزه‌لو، ۱۳۸۱: ۶۹-۷۰). «ارتفاع گنبد حدود ۵۰ متر و قطر دهانه مرکزی آن ۵/۲۵ متر است» (Hattstein & Delius, 2004: 396). «گنبد سلطانیه بر روی یک نقشه هشت ضلعی بنا شده که طول هر ضلع آن ۱۷ متر است. در داخل بنا بر هر وجه این هشت ضلعی، یک ایوان ساخته شده است؛ چهار ایوان بزرگ و چهار ایوان کوچک» (حمزه‌لو، ۱۳۸۱: ۶۹-۷۰)، (تصاویر ۱ و ۲).

### آرایه‌های تزیینی در معماری گنبد سلطانیه

جلوه‌های تزیین در بنای گنبد سلطانیه بسیار گسترده و متنوع بوده و با انواع مواد و مصالح در بنا به اجرا درآمده است. «محققان تزیینات گنبد سلطانیه را به دو دوره تقسیم می‌کنند؛ دوره اول، شامل تزیینات اصلی گنبد، آجرکاری و کاشی‌کاری و دوره دوم، شامل گچ‌بری و نقاشی روی تزیینات لایه اول. وجود تاریخ‌های ۷۱۰ هـ. ق. در خارج بنا و ۷۱۳ و ۷۲۰ هـ. ق. در داخل بنا، گواه بر این است که، تمام تزیینات بنا متعلق به دوره ایلخانی و هم‌زمان با حکومت اولجایتو و ابوسعید صورت گرفته است» (حمزه‌لو، ۱۳۸۱: ۸۲). در

مستوفی (۱۳۸۱)، در کتاب «نزهت القلوب» و حافظ ابرو (۱۳۹۲)، در ذیل کتاب جامع التواریخ رشیدی به چگونگی احداث و ایجاد گنبد و ابعاد آن اشاره نموده‌اند. هم‌چنین آرتور پوپ<sup>۴</sup> (۱۳۹۳)، در کتاب «معماری ایران»، مارکوس هانتستاین<sup>۵</sup> و پیتر ویلیس<sup>۶</sup> (۲۰۰۴)، در کتاب «اسلام: هنر معماری»، هیلن برنند<sup>۷</sup> (۱۳۹۶)، در کتاب «معماری اسلامی» و محمد یوسف کیانی (۱۳۸۴)، در کتاب «تاریخ هنر معماری ایران در دوره اسلامی» به بنا و تزیینات گنبد سلطانیه اشاره و توصیفی کلی از آن ارائه کرده‌اند که در جای خود مفید و ارزنده‌اند؛ اما تنها در کتاب «هنرهای کاربردی در گنبد سلطانیه» از منوچهر حمزه‌لو (۱۳۸۱)، شرح کاملی از مراحل ساخت و تزیینات به کار رفته در بخش‌های مختلف این بنا ذکر شده است. مهناز شایسته‌فر (۱۳۸۰)، در مقاله «تزیینات کتیبه‌ای گنبد سلطانیه» این تزیینات را مورد بررسی قرار داده است. هاتف سیاه‌کوهیان (۱۳۹۱)، در مقاله «تاثیر عرفان اسلامی بر معماری ایران با تاکید بر تزیینات گنبد سلطانیه» به تحلیل تزیینات گنبد سلطانیه و مفاهیم نهفته در آن‌ها از منظر عرفان اسلامی پرداخته است. در زمینه نگارگری دوره ایلخانی و نسخه‌مصور شاهنامه بزرگ ایلخانی هم تحقیقات زیادی انجام و در قالب کتاب و مقاله منتشر شده است؛ از جمله رویین پاکباز (۱۳۸۴)، در کتاب «نقاشی ایران: از دیرباز تا امروز»؛ اولگ گرابر<sup>۸</sup> (۱۳۸۹)، در کتاب «مروری بر نگارگری ایران»؛ بازیل گری<sup>۹</sup> (۱۳۸۵)، در کتاب «نقاشی ایرانی» و محمود حسینی (۱۳۹۲)، در کتاب «شاهنامه بزرگ ایلخانی (دموت)». اما آنچه در کتاب‌ها مورد توجه واقع شده است، بیش‌تر از دیدگاه هنرهای تجسمی و بارویکرد تاریخی بوده و به جنبه‌های زیباشناختی نگاره‌ها پرداخته شده و در موارد اندکی از منظر معماری و تزیینات وابسته به آن مورد بررسی قرار گرفته‌اند. بنابراین، مطالعاتی که تاکنون پیرامون حضور و تطابق تزیینات معماری در نگاره‌های ایرانی صورت گرفته‌اند، اندک و بیش‌تر در خصوص دوره تیموری و آثار کمال‌الدین بهزاد بوده است؛<sup>۱۰</sup> و دوره ایلخانی و آثار برجای مانده از این دوره کم‌تر از این منظر مورد بررسی قرار گرفته‌اند. این مقاله سعی دارد تا با بررسی آرایه‌های موجود در نگاره‌های شاهنامه بزرگ ایلخانی، تاثیرپذیری آنها را از تزیینات معماری گنبد سلطانیه به نمایش گذاشته و با تطبیق آرایه‌ها، آن را به اثبات رساند؛ تا نشان دهد توجه به زیبایی در یک زمینه هنری مانند

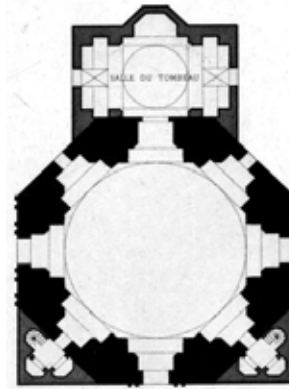
در بخش وسیعی از تزئینات، در قالب هنر آجرکاری استفاده شده است. این هنر در گنبد سلطانیه به دوروش صورت گرفته است؛ یکی، در ساختمان واسکلت بنا و دیگری، در قالب یک پوشش تزئینی از آجر به صورت پوسته خارجی بر روی بنا افزوده شده است. به نحوی که در بخش‌هایی از گنبد سلطانیه آجر، به همراه کاشی و گچ در تزئینات داخلی و خارجی آن دیده می‌شود. «در نمای بیرونی گنبد سلطانیه از رگ چینی معمولی استفاده شده است. این تزئینات با ایجاد سایه روشن در نمای بیرونی برخی از قسمت‌های گنبد سلطانیه، نقوش لوزی و مربع کم حجم ایجاد نموده و به این ترتیب، از یک نواختی ظاهر بیرونی بنا، کاسته و نوعی زیبایی بصری را موجب شده است. این آجرچینی، در دیوارهای جانبی و پشت بغل‌های ایوان در ورودی شمالی گنبد، دیده می‌شود که ترکیبی از آجر و کاشی که با طرح چلیپا است» (حمزه‌لو، ۱۳۸۱: ۱۶۸).

در داخل بنای گنبد سلطانیه از شیوه‌های مختلف آجرکاری استفاده شده؛ که عبارتند از: تزئینات آجری قالبی مشبک،<sup>۱۲</sup> تزئینات توپی گچی ته آجری یا آجر مهری بند آجری،<sup>۱۳</sup> تزئینات آجری پیش بر تراش.<sup>۱۴</sup>

تمام ایوان‌های طبقه اول و دوم و سطح دیوارهای طبقه اول گنبد سلطانیه با نقوش هندسی و گیاهی و به شیوه آجر مهری بند آجری، تزئین شده است. «اوج استفاده از این شیوه آجرکاری، در دوره سلجوقی و ایلخانی است» (دادور و مصباح اردکانی، ۱۳۸۵: ۸۷) (تصویر ۳). نوع دیگر آجرکاری، تزئینات آجری قالبی مشبک است که در ایوان‌های جنوبی، شرقی، شمال شرقی، شمال غربی، در قالب گره هندسی تند ده، همراه با کاشی اجرا شده است. این آجرها به صورت انواع اسلیمی و ختایی و اشکال هندسی چون انواع ستاره‌ها،



تصویر ۱: گنبد سلطانیه زنجان، ۷۰۴-۷۱۲ ه. ق. (ماخذ: نگارنده).

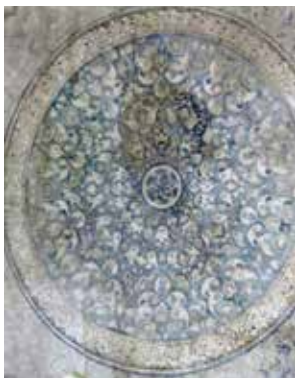


تصویر ۲: پلان گنبد سلطانیه (ماخذ: فلاندن و کست، ۱۳۵۶: ۱۱۲).

این مقاله، تزئینات گنبد سلطانیه از نظر شیوه اجرا، شامل آجرکاری، گچ‌بری و کاشی‌کاری؛ نوع نقش، شامل نقوش هندسی، ختایی، اسلیمی و کتیبه؛ و مکان قرارگیری، مورد بررسی قرار گرفته و بر مبنای شیوه، دسته‌بندی و بیان شده‌اند.

### تزئینات آجرکاری<sup>۱۱</sup>

آجر به عنوان عنصر اصلی تشکیل دهنده گنبد سلطانیه،



تصویر ۵: نقاشی بر روی گچ، داخل گنبد سلطانیه، ۷۰۴-۷۱۲ ه. ق. (ماخذ: نگارندگان).



تصویر ۴: گچ‌بری و رنگ آمیزی، ایوان شمال شرقی، گنبد سلطانیه، ۷۰۴-۷۱۲ ه. ق. (ماخذ: نگارندگان).



تصویر ۳: آجر مهری، ایوان جنوب شرقی، سلطانیه، ۷۰۴-۷۱۲ ه. ق. (ماخذ: نگارندگان).





تصویر ۶: کاشی کاری، نمای بیرون ضلع غربی گنبد سلطانیه، ۷۰۴-۷۱۲ ق. (ماخذ: نگارندگان).



تصویر ۷: تلفیق آجرقالبی با کاشی، ایوان شرقی، طبقه همکف گنبد سلطانیه ۷۰۴-۷۱۲ ق. (ماخذ: نگارندگان).

و شرقی، نمای فوقانی طبقه دوم و مناره‌ها از کاشی کاری استفاده شده است. در نمای غربی و شرقی گنبد سلطانیه تزیینات کاشی کاری با آجرکاری ترکیب شده و در آن کاشی کاری معرق<sup>۱۹</sup> در انواع نقوش هندسی دیده می‌شود. در مناره‌های گنبد، تمام هشت مناره از پایین به بالا با کاشی کاری معقلی<sup>۲۰</sup> تزیین شده است (تصاویر ۶ و ۷). در فضای داخلی گنبد سلطانیه هنر کاشی کاری در هر هشت ایوان داخل بنا، تربت خانه و بخش داخلی گنبد دیده می‌شود. در این بخش‌ها از انواع کاشی معقلی و معرق در رنگ‌های سبز، فیروزه‌ای، لاجورد، آبی در کنار آجرهای نخودی و کرم‌رنگ استفاده شده که مزین به نقوش هندسی و اسلیمی است. در تربت خانه کاشی کاری‌ها شامل تکرار نقوش اسلیمی است که با استفاده از کاشی معرق اجرا شده و رنگ‌های سفید، مشکی، فیروزه‌ای و لاجورد در آن دیده می‌شود (تصویر ۷). بنابراین، همان‌طور که مشاهده شد، تزیینات معماری به‌کار

سرمه دان، سلی و خطوط هستند (تصویر ۷). تزیینات آجری پیش‌برو تراش از دیگر روش‌های تزیین با آجر است که در ایوان‌های گنبد سلطانیه از کف تا ارتفاع ۷ متری اجرا شده است و شامل انواع گره‌های هندسی است که در ترکیب با کاشی (فیروزه‌ای و لاجورد) و کتیبه‌های آجری استفاده شده است.

### گچ‌بری و نقاشی روی گچ<sup>۱۵</sup>

گچ‌بری از هنرهای بی‌همتا در معماری ایران به شمار می‌رود که به سبب گیرایی و انعطاف‌پذیری گچ در استحکام بخشی ساختار بنا و در تزیینات معماری کاربرد ویژه دارد و پیشینه آن در ایران به ۲۵۰۰ سال می‌رسد (زکی، ۱۳۷۷: ۵۲). این شیوه از تزیین در دوره ایلخانی حضوری آشکار داشته و به اوج خود رسید (کارل، ۱۳۶۸: ۱۷۵). این هنر در گنبد سلطانیه، هم‌زینت بخش نمای بیرونی گنبد<sup>۱۶</sup> است و هم در تزیینات داخل گنبد<sup>۱۷</sup> دیده می‌شود. این تزیینات در قالب انواع گچ‌بری و نقاشی روی گچ در بخش‌های مختلف گنبد سلطانیه اجرا شده است. طرح‌ها و نقوش به‌کاررفته در گچ‌بری گنبد سلطانیه متنوع بوده و شامل نقوش ختایی، اسلیمی، انواع گره‌های هندسی و کتیبه‌نگاری است. این نقوش از نظر ابداع و تنوع بسیار غنی و از نظام هماهنگی برخوردار است و در برخی نقاط بنا، سه بُعدی است (تصاویر ۴ و ۵).

### کاشی کاری

هنر کاشی کاری در دوره اسلامی به دو منظور آرایش و استحکام بخشی به بنا، کاربرد ویژه یافت و زینت بخش اماکن مختلف بوده است به نحوی که کاشی کاری در دوره سلجوقی بسیار گسترش و در دوره ایلخانی مورد توجه قرار گرفت و تا دوره تیموری و صفوی به اوج خود رسید (کیانی، ۱۳۷۶: ۳۴۳).

در تزیین نمای بیرونی و درونی گنبد سلطانیه از کاشی کاری استفاده شده است و حضور کاشی‌ها در رنگ‌های آبی، فیروزه‌ای و لاجورد در تزیینات این بنا به‌ویژه، در آرایش گنبد فیروزه‌ای آن نمودی از آسمان آبی است و سراسر نمای بیرون گنبد پوشیده از کاشی‌های نره‌ای<sup>۱۸</sup> فیروزه‌ای رنگ است که در ساقه گنبد با ترکیبی از آجرکاری و کاشی معقلی تزیین شده‌اند. در نمای بیرونی بنا، جهت تزیین ورودی‌های غربی

قرارگیری با آرایه‌های اجرا شده در معماری گنبد سلطانیه بنای هم عصر آن، مقایسه و مورد تطبیق قرار داد. نگاره‌های مورد بررسی، عبارتند از:

۱. نگاره «به دار آویختن مانی»، ۷۳۱-۷۳۷ ه. ق.، موزه رضا عباسی، تهران به شماره ثبت ۲۵۳۰ (تصویر ۸).

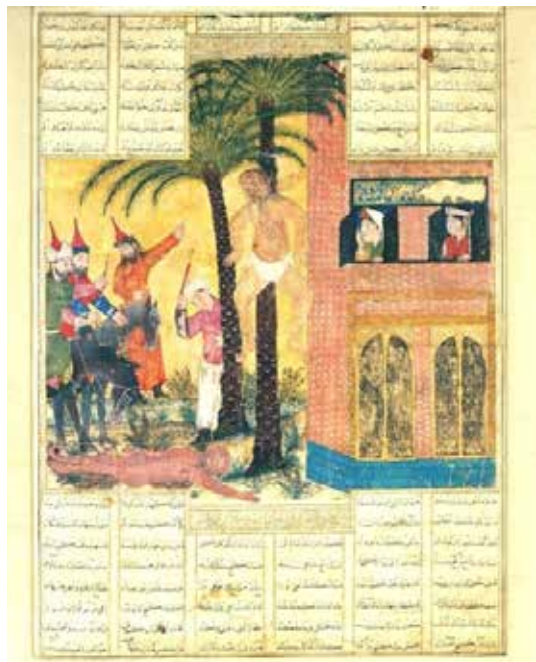
نگاره «آگاه شدن سیندخت از کار رودابه»، ۷۳۱-۷۳۷ ه. ق.، نگارخانه سکالر، واشنگتن دی سی، به شماره ثبت S1986.102a-d (تصویر ۹).

نگاره «بهرام گور و گاوروستایی»، ۷۳۱-۷۳۷ ه. ق.، دانشگاه مک گیل، مونترال، به شماره ثبت msp6 (تصویر ۱۰).

نگاره «بر تخت نشستن شاه زو<sup>۲۲</sup> پسر طهماسب»، ۷۳۱-۷۳۷ ه. ق.، موزه لوور، پاریس. به شماره ثبت S1986.107 (تصویر ۱۱).

نگاره «بهرام گور، نرسی را به حکومت خراسان نصب می‌کند»، ۷۳۱-۷۳۷ ه. ق.، مجموعه دوفن، به شماره ثبت MSS.994 (تصویر ۱۲).

در نگاره‌های فوق، بناها و عمارت‌های تصویر شده، حجم وسیعی از نگاره را دربر گرفته‌اند و بر اساس تناسبات طلایی ۱/۳ (نگاره به دار آویختن مانی) یا ۲/۳ (نگاره بهرام گور و گاوروستایی) فضای نگاره به آن اختصاص داده شده است. در آنها انواع روش‌های تزیین در معماری، با دقت و ظرافت



تصویر ۸: نگاره به دار آویختن مانی، شاهنامه بزرگ ایلخانی ۷۳۱-۷۳۷ ه. ق.، موزه رضا عباسی، تهران (ماخذ: URL4).

رفته در گنبد سلطانیه زنجان بسیار متنوع و گسترده بوده که با انواع مواد و مصالح در بنا به اجرا درآمده است. این تزیینات از نظر شیوه اجرا، شامل انواع آجرکاری، کاشی‌کاری، گچ‌بری و نقاشی روی گچ و از لحاظ نوع نقش، شامل انواع نقوش هندسی، گردان (ختایی و اسلیمی) و کتیبه می‌شود. در این بین گچ‌بری‌های نفیس و خلاقانه سهم عمده‌ای از تزیینات گنبد را به خود اختصاص داده است؛ که اغلب در زینت بخشیدن به فضاهای درونی بنا به کار رفته است.

### نگاهی به نسخه مصور «شاهنامه بزرگ ایلخانی»

شاهنامه بزرگ ایلخانی از جمله شاهکارهای هنری ایران است که در سال ۷۳۱-۷۳۷ ه. ق. نوشته شده و نقاشی‌های آن توسط استاد شمس‌الدین، شاگرد احمد موسی، کار شده است. از این مجموعه، تاکنون، ۵۸ نگاره شناسایی شده که نشان‌گر سبک خاص نقاشی ایران در دوره ایلخانیان است (خزایی، ۱۳۶۸: ۱۷). سبکی که حاصل ترکیب میراث سلجوقی در نگارگری، کارگاه‌های هنری بغداد و عناصر چینی است (ریشار، ۱۳۸۳: ۳۶). تصاویر این شاهنامه عراق شده، مهیج و بارنگ‌های گرم و تند است که سعی دارد، هرآنچه در داستان گفته شده به صورت نمایشی به بیننده القا کند و به نوعی خود نگاره‌ها، بازگوی تصویری داستان هستند. تزیینات بناها و اشیاء بر اساس نقش مایه‌های ایرانی-اسلامی تصویر شده است؛ در مجموع تصاویر آن تلفیقی از غنای تزیینات و قدرت بیانی است (حسینی، ۱۳۹۲: ۲۰۲). این شاهنامه عظیم در دوره قاجار به کتاب‌خانه ناصرالدین شاه (۱۲۶۴-۱۳۱۳ ه. ق.) تعلق داشت؛ که متأسفانه در سال ۱۲۸۹ ه. ق. پس از انتقال به پاریس توسط یک عتیقه‌فروش به نام ژرژ دموت<sup>۲۳</sup> ورق ورق فروخته شد و اوراق آن امروزه، در نقاط مختلف جهان پراکنده است (ریشار، ۱۳۸۳: ۴۵).

### نمود و تطبیق تزیینات معماری گنبد سلطانیه در نگاره‌های شاهنامه بزرگ ایلخانی

با توجه به این‌که بنای عظیم گنبد سلطانیه (۷۰۴-۷۱۲ ه. ق.) و نسخه مصور شاهنامه بزرگ ایلخانی (۷۳۱-۷۳۷ ه. ق.)، در بازه زمانی نزدیکی در دوره ایلخانی ساخته و مصور شده است، بنابراین، می‌توان به تحلیل و بررسی تزیینات معماری تصویر شده در برخی از نگاره‌های این شاهنامه، پرداخت و آنها را از نظر شیوه‌های تزیین، نوع نقوش و محل





تصویر ۱۰: نگاره بهرام گورو گاوروستایی، شاهنامه بزرگ ایلخانی ۷۳۱-۷۳۷ ه. ق.، دانشگاه مک گیل، مونترال (ماخذ: URL1).



تصویر ۹: نگاره آگاه شدن سیندخت از کار رودابه، شاهنامه بزرگ ایلخانی ۷۳۱-۷۳۷ ه. ق.، نگارخانه سکلا، واشنگتن دی سی (ماخذ: URL2).



تصویر ۱۱: نگاره بر تخت نشستن شاه زو، شاهنامه بزرگ ایلخانی ۷۳۱-۷۳۷ ه. ق.، موزه لوور پاریس (ماخذ: URL2).



تصویر ۱۲: نگاره بهرام گور، نرسی را به حکومت خراسان می‌گمارد، شاهنامه بزرگ ایلخانی ۷۳۱-۷۳۷ ه. ق.، مجموعه دوفن (ماخذ: URL3).

بسیار در نمای بیرونی و درونی بناها مصورسازی شده و موجب شده تا معماری و تزیینات وابسته به آن جایگاه ویژه‌ای را در ساختار نگاره‌ها داشته باشد.

### آجرکاری

در نگاره‌های مورد بررسی سه شیوه بازنمایی آجرکاری شامل رگ چینی، مهری بند آجری و تلفیق آجری با کاشی مشاهده می‌شود. شیوه اول (رگ چینی) را می‌توان در چهارچوب رواق‌ها و کنگره‌های بالای دیوارها، در نگاره‌های «آگاه شدن سیندخت از کار رودابه» (تصویر ۹)، «بهرام گورو گاوروستایی» (تصویر ۱۰) و «بر تخت نشستن شاه زو» (تصویر ۱۱) مشاهده کرد. شیوه دوم (مهری بند آجری) در نگاره‌های «به دار آویختن مانی» (تصویر ۸) و «آگاه شدن سیندخت از کار رودابه» و شیوه سوم (تلفیق آجری با قطعات کوچک کاشی فیروزه‌ای) هم در نگاره «آگاه شدن سیندخت از کار رودابه» (تصویر ۹) بازنمایی شده است. نکته حایز اهمیت این است که، نمونه‌های این سه شیوه در بخش‌های مختلف گنبد سلطانیه قابل مشاهده است؛ رگ چینی ساده در نمای بیرونی گنبد سلطانیه، شیوه مهری بند آجری در بخش‌های مختلفی، چون ایوان‌های شمال غربی و جنوب شرقی در طبقه اول گنبد سلطانیه (تصویر ۳) و شیوه سوم (تلفیق آجری با کاشی) در ایوان جنوب غربی طبقه هم‌کف

و دیوارهای ورودی طبقه اول گنبد سلطانیه اجرا شده است (جدول ۱).

### گچ‌بری و نقاشی روی گچ

با توجه به جایگاه ویژه هنر گچ‌بری در دوره ایلخانی، تزیینات گچ‌بری بیش‌ترین عنصر تزیینی بازنمایی شده در نگاره‌های مورد نظر است؛ که در دو شیوه گچ‌بری و نقاشی روی گچ، مصور شده‌اند. شیوه اول (گچ‌بری)، بیش‌تر به صورت نوارهای تزیینی و لچکی‌های گچ‌بری شده با نقوش هندسی و گردش‌های اسلیمی، نمونه‌هایی از مصورسازی هنر گچ‌بری در این نگاره‌ها است که با الهام از گچ‌بری‌های ایوان‌های طبقه اول و زیر گنبد سلطانیه (تصویر ۴)، زینت بخش نمای بیرونی و درونی بناهای می‌باشد (جدول ۲). شیوه دوم (نقاشی روی گچ)، در کتیبه‌ها و تزیینات دیوار پشت سر بهرام گور، در نگاره‌های «بهرام گور و گاو روستایی» (تصویر ۱) و «بهرام گور و نرسی» (تصویر ۱۲)، در قالب خطوط کوفی تزیینی و نقوش اسلیمی بازنمایی شده است؛ نمونه این شیوه را می‌توان در ایوانهای جنوبی و شمالی طبقه اول گنبد سلطانیه مشاهده کرد و در این تزیینات هم‌اغلب نقوش اسلیمی اجرا شده است (تصویر ۵) (جدول ۲).

### کاشی‌کاری

تزیینات کاشی‌کاری در نگاره‌های مورد بحث به صورت مستقل یا در تلفیق با آجرکاری تصویر شده‌اند. در نگاره «به دار آویختن مانی» (تصویر ۸) و «آگاه شدن سیندخت از کار رودابه» (تصویر ۹)، نمونه‌ای از تزیینات کاشی‌کاری در پایین و میانه ساختمان دیده می‌شود که فیروزه‌ای رنگ بوده و به صورت نواری با نقوش هندسی و اسلیمی تصویر شده‌اند. نمونه تزیین نمای بیرون بنا، با استفاده از کاشی‌های فیروزه‌ای در کنار آجرهای نخودی رنگ را می‌توان در نمای بیرونی گنبد سلطانیه، به‌ویژه در ورودی شرقی این بنا مشاهده کرد (تصویر ۶). هم‌چنین، تزیین دیوار پشت سر سیندخت (تصویر ۹)، تلفیقی از کاشی‌های لاجورد در کنار آجرهای نخودی رنگ است که با نقش هندسی «ستاره شش پر» تصویر شده است. این نقش ستاره شش پر، به وفور، در تزیینات گنبد سلطانیه اعم از گچ‌بری، آجرکاری و کاشی‌کاری استفاده شده و نمونه آن با نقش مشابه را می‌توان در قسمتی

از دیوار طبقه اول گنبد سلطانیه مشاهده نمود (جدول ۳). نمونه دیگر از بازنمایی تزیینات کاشی‌کاری، بخشی از پایین دیوار پشت سر بهرام، در نگاره «بهرام گور و گاو روستایی» (تصویر ۱) است که با کاشی‌های لاجورد و گره هندسی «شش» تصویر شده است. نمونه این سبک کاشی‌کاری با نقش شش ضلعی در تزیینات ایوان شرقی (ورودی) و ایوان جنوب غربی، در طبقه هم‌کف گنبد سلطانیه اجرا شده است (جدول ۳).

### بررسی تطبیقی تزیینات معماری گنبد سلطانیه در نگاره‌های منتخب شاهنامه بزرگ ایلخانی

در پنج نگاره منتخب از شاهنامه بزرگ ایلخانی،<sup>۲۳</sup> معماری بناها و تزیینات مصور شده در آنها، کنار سایر عناصر تصویر، نقش موثری در ترکیب بندی نگاره ایفا کرده‌اند و حجم وسیعی از فضای نگاره را به خود اختصاص داده‌اند. به نحوی که در آنها روایت، معمولا، در خارج یا داخل یک عمارت به تصویر کشیده شده و نگارگر کشیده با تصویر کردن شیوه‌های مختلف آرایه در معماری، نمای بیرونی و درون عمارت‌ها را تزیین و بروجه زیبایی شناختی نگاره بیافزاید. تزیینات معماری تصویر شده در نگاره‌های منتخب از شاهنامه بزرگ ایلخانی، در تطابق با تزیینات معماری گنبد سلطانیه از جهات مختلف دارای نقاط اشتراک بوده و از جهت شیوه تزیین، نوع نقش و محل به‌کارگیری، با آرایه‌های معماری اجرا شده در داخل و خارج گنبد سلطانیه، مطابقت دارند؛ به نحوی که انواع شیوه‌های آجرکاری، کاشی‌کاری، گچ‌بری و نقاشی روی گچ در بخش‌های مختلف بناها چون دیوارها، طاق و طاق نماها مصور شده‌اند. لازم به ذکر است که گچ‌بری تصویر شده در نگاره‌ها، همانند گنبد سلطانیه، نسبت به دیگر شیوه‌ها، حجم بیش‌تری به خود اختصاص داده است. انواع نقوش هندسی، ختایی، اسلیمی و کتیبه با نقوش به‌کاررفته در گنبد سلطانیه، مشابهت دارند. بنابراین، می‌توان گفت، آرایه‌های معماری تصویر شده در نگاره‌های شاهنامه بزرگ ایلخانی متأثر و برگرفته از تزیینات معماری به‌کاررفته در گنبد سلطانیه است. این نمود و مصورسازی آرایه‌های معماری در هنر نگارگری، بیانگر رابطه نزدیک هنر معماری و نگارگری است و می‌توان آن را تأکیدی بر واقع‌گرایی تصویر شده در نگاره‌ها و درک نگارگر، از فضا و عناصر معماری زمان خود دانست (جدول‌های ۱-۳).



جدول ۱. تطبیق تزیینات آجرکاری گنبد سلطانیه با تزیینات آجرکاری تصویرشده در نگاره‌های شاهنامه بزرگ ایلخانی (ماخذ: نگارندگان).

عنوان نگاره	نوع آجر کاری	نوع نقش	جایگاه آرایه در نگاره	جایگاه آرایه در گنبد سلطانیه	تصویر آرایه در نگاره	تصویر آرایه در گنبد سلطانیه	تصویر خطی	ماخذ تصاویر در نگاره‌ها
به دار آویختن مانی	آجر مهری	نقوش هندسی	نمای بیرون بنا	نمای بیرون بنا				URL4
بهرام گور زری را به حکومت می‌نشاند	رگ چینی ساده	کنگره ای	نمای بیرون بنا	نمای بیرون بنا				URL3
آگاه شدن سبندخت	رگ چینی ساده	چلیپا	نمای بیرون بنا	نمای بیرون بنا				URL2
بر تخت نشستن شاه زو	رگ چینی ساده	کنگره ای	نمای بیرون بنا	نمای بیرون بنا				URL5

جدول ۲. تطبیق تزیینات روی گچ در گنبد سلطانیه با تزیینات گچ بری تصویرشده در نگاره‌های شاهنامه بزرگ ایلخانی (ماخذ: نگارندگان).

عنوان نگاره	نوع تزیین	نوع نقش	جایگاه آرایه در نگاره	جایگاه آرایه در گنبد سلطانیه	تصویر آرایه در نگاره	تصویر آرایه در گنبد سلطانیه	تصویر خطی	ماخذ تصاویر در نگاره‌ها
بر تخت نشستن شاه زو	نقاشی روی گچ	اسلیمی	پیشانی ایوان مرکزی بنا	ایوان شمالی طبقه اول				URL5
به دار آویختن مانی	گچ بری	هندسی (زنجیره)	چهار چوب در بنا	ایوان غربی طبقه اول				URL4
بهرام گور زری را به حکومت می‌نشاند	گچ بری	اسلیمی	سر در ورودی بنا	ایوان جنوب شرقی طبقه دوم				URL3
	گچ بری	اسلیمی	ایوان مرکزی چهار چوب	ایوان جنوب غربی طبقه دوم				URL3

URL3				ایوان شمالی طبقه همکف	سر در ورودی سمت چپ	کتیبه خط کوفی تزئینی	گچ بری	بهرام گورو نرسی
URL2				ایوان جنوب غربی طبقه همکف	کنگره لب دیوارها	ختایی	گچ بری و نقاشی روی گچ	آگاه شدن سیندخت
URL1				ایوان شمالی طبقه اول	پیشانی ایوان بنا	اسلمی	نقاشی روی گچ	بهرام گورو گاو روستایی
URL1				ایوان جنوب شرقی طبقه دوم	چار چوب ایوان بنا	اسلمی	گچ بری	بهرام گورو گاو روستایی

جدول ۳. تطبیق تزئینات کاشی کاری گنبد سلطانیه با تزئینات کاشی کاری تصویر شده در نگاره های شاهنامه بزرگ ایلخانی (ماخذ: نگارندگان).

عنوان نگاره	نوع کاشی	نقش اجرا شده در آرایه	جایگاه آرایه در نگاره	تصویر آرایه در نگاره	تصویر آرایه در گنبد سلطانیه	تصویر خطی	مأخذ تصاویر در نگاره ها
به دار آویختن مانی	معرق	اسلمی و هندسی	نمای بیرون بنا				URL4
بهرام گورو گاو روستایی	معرق	هندسی آگره شش	ایوان بنا (پلین دیوار)				URL1
آگاه شدن سیندخت	معرق (تلفیق آجر و کاشی)	هندسی (با نقش ستاره شش پر)	ایوان مرکزی بنا (دیوار داخل)				URL2
	معرق	هندسی (زنجیره)	ایوان مرکزی				URL2

### نتیجه گیری

معماری گنبد سلطانیه زنجان، از همین دوره، مورد بررسی و تطبیق قرار گرفت و بر مبنای بررسی های صورت گرفته می توان به نتایج زیر دست یافت:

تزئینات معماری به کار رفته در گنبد سلطانیه زنجان بسیار متنوع و گسترده بوده که با انواع مواد و مصالح در بنا به اجرا

در تاریخ فرهنگی ایران، ویژگی های ساختاری و تزئینی عناصر معماری در آثار نگارگری متعددی باز نمود داشته است. در این مقاله، تزئینات معماری موجود در نگاره های منتخب از شاهنامه بزرگ ایلخانی دموت در دوره ایلخانی، با آرایه های

بنا بر مستندات ارائه شده در این پژوهش، تزیینات معماری تصویر شده در نگاره‌های منتخب از شاهنامه بزرگ ایلخانی، از لحاظ شیوه تزیین، نقش و محل به‌کارگیری با آرایه‌های معماری اجرا شده در داخل و خارج گنبد سلطانیه، مطابقت دارد؛ و در این نگاره‌ها از انواع تزیینات آجرکاری، کاشی‌کاری و گچ‌بری با نقوش هندسی، ختایی، اسلیمی و کتیبه، که مشابه به تزیینات معماری به کار رفته در گنبد سلطانیه است، در بخش‌های مختلف بناهای ترسیم شده در نگاره‌های شاهنامه بزرگ ایلخانی، چون ازاره‌ها، دیوارها و طاق و طاق نما، مصورسازی شده است.

بنابراین، با توجه به یافته‌های این پژوهش و دیگر تحقیقات صورت گرفته در این راستا، می‌توان نگاره‌های برجای مانده از هر دوره را برداشتی واقع‌گرا از معماری آن دوره دانست؛ که از یک سو، می‌توان در بررسی معماری و شیوه‌های تزیین همان دوره به آن استناد نمود؛ و از سوی دیگر، بیان‌گر وجود پیوست فرهنگی در بخش‌های مختلف از هنر ایران در قرون گذشته و نوعی هماهنگی در کاربرد الگوهای کهن در حوزه‌های گوناگون است؛ امری که در هنر معاصر ایران مورد بی‌مهری قرار گرفته و بازگشت به این سیاست فرهنگی می‌تواند راهگشای گسست فرهنگی موجود در جامعه معاصر ایران باشد.

درآمده است. این تزیینات از نظر شیوه اجرا، شامل انواع آجرکاری، کاشی‌کاری، گچ‌بری و نقاشی روی گچ و از لحاظ نوع نقش، شامل انواع نقوش هندسی، گردان (ختایی و اسلیمی) و کتیبه می‌شود. در این بین، گچ‌بری‌های نفیس و خلاقانه سهم عمده‌ای از تزیینات گنبد را به خود اختصاص داده است؛ که اغلب در زینت بخشیدن به فضاهای درونی بنا از جمله ازاره‌ها، دیوارها، طاق‌ها و طاق‌نما و... به کار رفته است. تزیینات آجرکاری نیز در انواع تکنیک‌های تراش، قالبی، رگ‌چینی به صورت برجسته و فرورفته یا مسطح، گاه، همراه با کاشی‌های رنگی و گاه، در تلفیق با تزیینات گچی در فضای بین بندهای آجری، در نمای بیرونی و داخلی گنبد سلطانیه اجرا شده است.

در نگاره‌های منتخب از شاهنامه بزرگ ایلخانی عناصر معماری و تزیینات تصویر شده در کنار سایر عناصر، حضوری موثر در ترکیب بندی نگاره‌ها داشته و در برخی از نگاره‌ها، حجم وسیعی از نگاره را در بر گرفته‌اند. در نگاره‌های مذکور، نمای بیرون و درون بناها با شیوه‌های مختلف تزیین در معماری تصویر شده است؛ که عبارتند از آجرکاری، کاشی‌کاری، گچ‌بری و نقاشی روی گچ؛ که شامل نقوش هندسی، ختایی، اسلیمی و کتیبه می‌شوند.

#### پی‌نوشت

1. Coomaraswamy.
2. Ornament.

۳. برای کسب اطلاعات بیشتر، نک. (جوادی، ۱۳۸۴)

4. Arthur Pope.
5. Marcus Hanstein.
6. Peter Willis.
7. Helen Brand.
8. Oleg Grabar.
9. Bazel Gary.

۱۰. نک. (شیرازی، ۱۳۸۲).

۱۱. هنرچیدن آجر در بناها، به منظور نمایاندن عناصر تزیینی متناسب با شکل کلی بنا آجرکاری می‌نامند. این هنر در دوره سلجوقی از دو جهت ساختاری و زیبایی به حد کمال رسید. در دوره ایلخانی، آجرکاری در کنار کاشی‌کاری در بناها، استفاده شده است و ایجاد تزیینات با بهره‌گیری از هنر آجرکاری، از ویژگی‌های هنر این دوره به‌شمار می‌رود (ورجواند، ۱۳۶۶: ۳۱۱).

۱۲. برای ایجاد این نقوش بر روی آجرها، ابتدا، قطعه آجری را با اضلاع مورد نظر تهیه و سپس، نقوش گیاهی و اسلیمی و... را روی خشت خام حک می‌کنند و سپس، در کوره حرارت داده و به شکل آجر درمی‌آورند. این تزیینات معمولاً، از یک عنصر تزیینی قالبی تکراری ترکیب شده و با کنار هم قرار دادن قطعات آجر سطوح منقوش و تزیینی زیبایی را به وجود آورده‌اند (حمزه‌لو، ۱۳۸۱: ۸۱).

۱۳. در این شیوه ابتدا، نقش مورد نظر را روی مهرهای گلی، سنگی، فلزی با چوبی به شکل برجسته یا فرورفته ایجاد کرده، سپس، در مرحله بندکشی، ملاط‌گچ مابین دو آجر را قبل از خشک شدن در جهت طولی و عرضی، با استفاده از این قالب هانقش اندازی می‌کنند (همان).

۱۴. هنر تراش دادن آجر از قرن پنجم ه. ق. در ایران رایج شد و یکی از بهترین نمونه‌های آن، برج مقبره سلطان مسعود در غزنه (۵۵۸ ه. ق.) است. در

شیوه تربیین با آجریش بر تراش، ابتدا، نقشه و طرح را تهیه کرده، آن گاه، خشتهای آماده را - که هنوز خشک نشده (نیم مرطوب) است - با ابزاری چون چاقو تراش می دادند و طرح را بر روی آن اجرا می نمودند؛ زمانی که خشت ها خشک شدند، آن ها را به کوره برده و بدین گونه آجر مشبک و تراش دار می ساختند (ویلبر، ۱۳۶۵: ۵۲).

۱۵. نقاشی بر روی گچ از هنرهای کهن ایران است که نقاشی های کوه خواجه در دوره اشکانی نمونه آشکار نقاشی دیواری در ایران است. در دوره اسلامی هم ایرانیان تا قبل از رواج کاشی کاری بناهای خود را با نقاشی دیواری تربیین می کردند؛ ولی به دلیل حرمت نقوش انسانی در مبانی و اصول دین اسلام، هنرمندان به نقوش هندسی، گیاهی و اسلیمی گرایش پیدا کردند. این شیوه تا حدود قرن چهارم هجری ادامه داشت و رفته رفته کاشی کاری جای آن را گرفت (ماهرالنقش، ۱۳۶۳: ۹۰).

۱۶. سردر شمالی و ایوان های هشتگانه طبقه دوم گنبد.

۱۷. داخل وزبر گنبد، طبقه اول، تربیت خانه و بخش سردابه.

۱۸. کاشی نره ای نوعی از کاشی است که در تربیین سطح گنبدها استفاده می شود. تفاوت این نوع کاشی با کاشی معمولی یکی، در نوع مواد ترکیبی و دیگری، در ضخامت کاشی است که هر دو مورد، موجب افزایش مقاومت کاشی در مقابل سرما و یخبندان می گردند. در خمیر کاشی نره ای، علاوه بر خاک رس، مخلوطی از نر مه سنگ چخماق، نر مه شیشه و گل سرشور هم اضافه می شود؛ این ترکیب به علت هم جنس بودن خشت و لعاب، لعاب را بهتر به خود جذب می کند. ضخامت کاشی نره ای ۴ تا ۵ سانتی متر و گاه تا ۱۵ سانتی متر هم در مساجد قدیمی دیده می شود، در صورتی که ضخامت کاشی معمولی ۱/۵ تا ۲ سانتی متر است. این ضخامت موجب می شود تا کاشی در ملاط بیش تر بنشیند و در مقابل سرما مقاوم تر بوده و دیرتر از سطح گنبد جدا شود (ماهرالنقش، ۱۳۸۱: ۴۷).

۱۹. کاشی معقلی، به نوعی کاشی مزین به خطوط کوفی بنایی در معماری اسلامی گفته می شود که نقوش معقلی در آن معمولاً، با استفاده از مصالحی مانند: کاشی و آجر جداگانه و درهم) ساخته می شود و از آن برای تربیین سطوح مختلف چون کتیبه ها، داخل محراب ها، مناره ها و... استفاده می شود. در ضمن خط کوفی بنایی (معقلی)، نوعی کاربردی از خط کوفی است که در بناها و معماری ها جلوه گرفته است و به دلیل استفاده آن در روی بناها، خط بنایی لقب گرفت (همان، ۵۲).

۲۰. به نوعی از کاشی اطلاق می شود که در آن، قطعات بریده شده از کاشی با نقوش متنوع (هندسی، ختایی یا اسلیمی) در رنگ های مختلف تراشیده و در کنار هم یک دیگر به شکل قطعه ای بزرگ بر روی دیوار نصب می کنند (همان، ۵۰).

21. Gorge Demot.

22. Zav.

۲۳. پنج نگاره به دار آویختن مانی، آگاه شدن سیندخت، بهرام گور و گاوروستایی، بهرام گور و نرسی و بر تخت نشستن اسکندر.

## منابع

- آملی، شمس الدین محمد بن محمود (۱۳۷۹). *نقائس الفنون فی عرایس العیون*، به تصحیح سید ابراهیم میانجی، جز دوم، تهران: کتابفروشی اسلامییه.
- ابرو، حافظ (۱۳۹۲). *مجمع التواریخ*، به تصحیح محمد روشن، تهران: میراث مکتوب.
- برند، هیلن (۱۳۹۶). *معماری اسلامی*، ترجمه باقر آیت الله زاده شیرازی، ج. هشتم، تهران: روزنه.
- بهشتی، سید محمد (۱۳۸۲). «زیبایی و کاربرد در هنر سنتی»، خیال (فرهنگستان هنر)، شماره ۵، ۱۴۰-۱۴۵.
- پاکباز، روبین (۱۳۸۴). *نقاشی ایران: از دیرباز تا امروز*، ج. چهارم، تهران: زرین و سیمین.
- پوپ، آرتور (۱۳۹۳). *معماری ایران*، ترجمه غلامحسین صدری افشار، تهران: دات.
- جوادی، شهره (۱۳۸۴). «تربیین عنصر اصلی و زیبایی شناسی در هنر ایران»، باغ نظر، دوره دوم، شماره ۳، ۲۷-۵۱.
- حسینی، محمود (۱۳۹۲). *شاهنامه بزرگ ایلخانی (دموت)*، تهران: عطار.
- حمزه لو، منوچهر (۱۳۸۱). *هنرهای کاربردی در گنبد سلطانیه*، تهران: ماکان.
- خزایی، محمد (۱۳۶۸). *کیمیایی نقش*، تهران: سپهر.
- دهخدا، علی اکبر (۱۳۷۳). *لغت نامه*، تهران: روزنه.
- دادور، ابوالقاسم و مصباح اردکانی، نصرت الملوک (۱۳۸۵). «بررسی نقوش و شیوه تربیین توبی گچی ته آجری در بناهای دوره سلجوقی و ایلخانی»، هنرهای زیبا - معماری و شهرسازی، شماره ۲۶، ۸۵-۹۲.
- ریشار، فرانسیس (۱۳۸۳). *جلوه های هنر پارسی*، ترجمه ع. روح بخشان، تهران: وزارت فرهنگ و ارشاد اسلامی.
- زکی، محمد حسن (۱۳۷۷). *هنر ایران در روزگار اسلامی*، ترجمه محمد ابراهیم اقلیدی، تهران: ندای معاصر.
- سیاه کوهیان، هاتف (۱۳۹۱). «تاثیر عرفان اسلامی بر معماری ایران با تاکید بر تربیینات گنبد سلطانیه»، عرفان اسلامی، شماره ۳۴، ۴۷-۶۴.
- شایسته فر، مهناز (۱۳۸۰). «تربیینات کتیبه ای گنبد سلطانیه»، هنرهای تجسمی، شماره ۱۱، ۱۲۶-۱۳۱.
- شیرازی، علی اصغر (۱۳۸۲). «شکوه معماری در آثار کمال الدین بهزاد»، هنرنامه، شماره ۱۸، ۴۶-۵۷.
- فلاندن، اوژن و کست، پاسگال (۱۳۵۶). *سفرنامه اوژن فلاندن و پاسگال کست*، ترجمه حسین نور صادقی، تهران: اشرفی.



- کارل، جی دوری (۱۳۶۸). *هنر اسلامی*، ترجمه رضا بصیری، تهران: یساوولی.
- کیانی، محمد یوسف (۱۳۷۶). *تزیینات وابسته به معماری ایران در دوره اسلامی*، تهران: سازمان میراث فرهنگی.
- کیانی، محمد یوسف (۱۳۸۴). *تاریخ هنر معماری در دوره اسلامی*، تهران: سمت.
- گرابر، اولگ (۱۳۹۰). *مروزی پرنکارگری ایرانی*، ترجمه مهرداد وحدتی دانشمند، تهران: فرهنگستان هنر.
- گری، بازل (۱۳۸۵). *نقاشی ایرانی*، ترجمه مهدی حسینی، ج. سوم، تهران: دانشگاه تهران.
- ماهرالنقش، محمود (۱۳۶۳). *طرح و اجرای نقش در کاشیکاری ایران دوره اسلامی (دفتر دوم)*، تهران: موزه رضاعباسی.
- ماهرالنقش، محمود (۱۳۸۱). *کاشی و کاربرد آن*، تهران: سمت.
- مستوفی، حمدالله (۱۳۸۱). *نزهت القلوب*، به کوشش محمد دبیرسیاقی، قزوین: حدیث امروز.
- ورجاوند، پرویز (۱۳۶۶). *تزیینات معماری اسلامی اجرکاری*، معماری ایران در دوره اسلامی، به کوشش محمد یوسف کیانی، تهران: جهاد دانشگاهی.
- ویلیبر، دونالد (۱۳۶۵). *معماری اسلامی ایران در دوره ایلخانان*، ترجمه عبدالله فریار، تهران: علمی و فرهنگی.

- Hattstein, M. & Delius, P. (2004). *Islamic: Art and Architecture*. Berlin: Tadem Verlag GmbH.

#### URLs:

- URL1. <http://www.digital.library.mcgill.ca/persianate/fullrecord.php?ID=10757&d=1/> (Access date: 2019/8/3)
- URL2. <https://www.freersackler.si.edu/object/S1986.102a-d/> (Access date: 2019/8/30)
- URL3. <https://www.khalilicollections.org/collections/islamic-art/khalili-collection-islamic-art-bahram-gur-sends-his-brother-narsi-as-vice-roy-to-khurasan-from-the-great-mongol-shahnamah-mss994/> (Access date: 2019/8/27)
- URL4. <https://www.mkeshmiri.blogspot.com/> (Access date: 2019/12/31)/post-86.
- URL5. [http://www.warfare.ga/Persia/14/Great\\_Mongol\\_ShahnamaZav\\_son\\_of\\_Tahmasp\\_enthroned.htm/](http://www.warfare.ga/Persia/14/Great_Mongol_ShahnamaZav_son_of_Tahmasp_enthroned.htm/) (Access date: 2019/8/3)

## A Comparative Analysis of the Architectural Decorations of Zanjan's Soltanieh Dome with a Selection of the Miniatures in the Great Ilkhanid Shahnameh (Demotte) of Ilkhanid Period

### Abstract:

Beauty is a divine blessing which is reflected in all aspects of the Iranian life and has affected all parts of their lives. Every applied object is also beautiful and has ever held such charm. This aesthetic aspect of the Iranian art is expressed in the form of decorations and elements of the Iranian art. No boundary can be defined in the application of the decorations and their artistic aspects. This mutual interaction can be seen in architectural decorations and illustrations of certain books, such as Shahnameh of Ferdowsi, so that in each period, the Iranian miniatures have been used to depict decorations used in other arts and the magnificence of the buildings has been reflected in the paintings and the miniatures.

Built between 1304 to 1312 AD by the decree of Oljaitu, the Soltanieh Dome is one of the architectural masterpieces of the Ilkhanid period and it has various decorations. Demotte Shahnameh is one of the oldest pictorial versions of Ferdowsi's Shahnameh, which is believed, by most researchers of the Iranian art, to date back to the years between 1331 to 1337 AD.

Therefore, given that the magnificent monument of Soltanieh Dome and the pictorial version of Demotte Shahnameh were created in a close time span during the Ilkhanid period, the purpose of this study is to investigate the impacts of the architectural motifs of Soltanieh Dome on architectural decorations depicted in the illustrations and motifs of Demotte Shahnameh and thus to provide a comparative study of the two.

The key question is: How has Soltanieh's dome architectural decoration influenced the architectural motifs of the Shahnameh paintings and miniatures? In order to answer this question, the architectural decorations of Soltanieh dome and the miniatures and paintings of the Demotte Shahnameh have been analyzed in terms of decoration style, motifs and the applied location.

In order to conduct a comparative case study of the two artworks, written sources, library documents and a valid virtual database have been used to gather the required data for the theoretical section of the study while data for the field study section have been acquired through observation. Decided by the nature of the data gathered, they will be first analyzed qualitatively to be followed by comparison.

The results of the comparison of the samples demonstrate that the architectural decorations used in Soltanieh dome of Zanjan are very diverse and extensive. In terms of the method of application, it includes different types of brickwork, tiling, and plaster while in terms of motifs, it contains a variety of geometric motifs, circles (Khatai and Arabesque) and inscriptions. In the selected paintings of Demotte Shahnameh, architectural decorations are strongly depicted in the composition of the paintings. On the other hand, the exterior and interior views of the buildings have various decorations comprising of various styles of brickwork, tile and plaster as well as plaster painting along with geometric, Khatai, arabesque and inscription motifs.

Therefore, the research findings reveals that the architectural decorations depicted in the Demotte Shahnameh are comparable to the architectural motifs of Soltanieh dome in terms of decoration technique, motifs and application whereabouts and different types of brickwork, plaster and tiles containing geometrical, circular and inscription motif used in different parts of Soltanieh Dome have also been illustrated in Demotte Shahnameh.

This illustrates the close relationship between the art of architecture and Persian miniature. Based on the outcomes of this

### Azam Bohlool

(Corresponding Author)  
Instructor, Faculty of Arts,  
Shahrekord University, Shahrekord,  
Iran.

Email:  
Maryambohlool2004@gmail.com

### Faranak Kabiri

Assistant Prof., Faculty of Arts,  
Shahrekord University, Shahrekord,  
Iran.

Email: Kabiri.faranak@sku.ac.ir



and other research studies conducted in this respect, the surviving paintings of each period can be considered as a realistic reflection of the architecture of that period, which can be referred to in the study of architecture and decorative practices of that period on one hand. On the other hand, it shows a cultural continuity in different aspects of Iranian art during the past centuries and some sort of harmony in the application of ancient patterns in different fields of art; Something that has been ignored in the contemporary Iranian art. Returning to this cultural policy can solve the problem of cultural rift in the contemporary Iranian society.

**Keywords:** Architectural Decoration, Miniature, Soltanieh Dome, Demotte Shahnameh, Ilkhanid Period

#### References:

- Abru, H. (2013). *Majma' al-Tawaarikh*. (Mohammad Roshan, Ed.). Tehran: Miras Maktoob.
- Amoli, S. M. M. (2000). *Nafayis al-Fonun fi Arayes al-Ayoun*. (Part II), (Sayyid Ibrahim Mianji, Ed.), Tehran: Islamiyeh Bookstore.
- Beheshti, M. (2003). Aesthetics and Application in Traditional Arts. *Khial*, 5, 140-145.
- Carl, J.D. (1989). *Islamic Arts*. (Reza Basiri, Trans.). Tehran: Yasavoli.
- Dadvar, A. & Mesbah Ardakani, N. M. (2006). A Study of the Designs and Methods of Brick and Plaster Decorations in the Seljuk and Ilkhanate Periods. *Honar-Haye Ziba Memariva ShahrSazi*, 26, 85-92.
- Dehkhoda, A. A. (1994). *Persian Dictionary*. Tehran: Rozaneh.
- Flandin, E. & Coste, P. (1977). *The Travelogue of Eugène Flandin and Pascal Coste*. (Hossein Noor Sadeghi, Trans.). Tehran: Ashrafi.
- Grabar, O. (2000). *Mostly Miniatures: An Introduction to Persian Painting*. (Mehrdad Vahdati Daneshmand, Trans.). Tehran: Academy of Arts.
- Gray, B. (2006). *Persian Painting*. (Mehdi Hosseini, Trans.). Tehran: University of Tehran.
- Hamzehloo, M. (2002). *Applied Arts in Gonbad Soltanieh*. Tehran: Makan.
- Hattstein, M. & Delius, P. (2004). *Islamic: Art and Architecture*. Berlin: Tadem Verlag GmbH.
- Hillenbrand, R. (2017). *Islamic Architecture*. (Bagher Ayatollahzadeh Shirazi, Trans.) Tehran: Rozaneh.
- Hosseini, M. (2013). *The Great Ilkhanid Shahnama (Demotte)*. Tehran: Attar.
- Javadi, S. (2005). Decoration, The Main Element in Iranian Aesthetics. *Bagh-e Nazar*, 2(3), 51-57.
- Khaza'i, M. (1989). *Elixir of Painting*. Tehran: Sepehr.
- Kiani, M. Y. (1997). *Decorations Related to Iranian Architecture in the Islamic Period*. Tehran: Cultural Heritage Organization.
- Kiani, M. Y. (2005). *Iranian Architecture of the Islamic Period*. Tehran: Samt.
- Maher Al-Naghsh, M. (1984). *Designing and Performing Motifs in Iranian-Islamic Tiling (Chapter II)*. Tehran: Reza Abbasi Museum.
- Maher Al-Naghsh, M. (2002). *Tiles and Their Application*. Tehran: SAMT.
- Mustawfi, H. (2002). *Nuzhat Al Qulub*. (Compiled by Mohammad Dabir Siaghi). Ghazvin: Hadis-e Emrooz.
- Pakbaz, R. (2005). *Iranian Painting: From the Prehistoric Eras to the Present*. Tehran: Zarrin & Simin.
- Pope, A. U. (2010). *Persian Architecture*. (Gholamhossein Sadri Afshar, Trans.). Tehran: Dat.
- Richard, F. 2004. *The Persian Arts*. (A. Roohbakhshan, Trans.). Tehran: Ministry of Culture and Islamic Guidance.
- Shayestehfar, M. (2001). Decorations of Soltanieh Dome. *Honar-Haye Tajassomi*, 11, 126-131.
- Shirazi, A.A. (2003). Glory of Architecture in Kamal al-din Behzad Works. *Honar Nameh*, 18, 46-57.
- Siyahkoohian, H. (2012). Impact of Islamic Mysticism on Iranian Architecture with an Emphasis on Soltanieh Dome Decorations. *Islamic Mysticism*, 34, 47-64.
- Varjavand, P. (1987). *Decorations of Islamic Brickwork Architecture: Iranian Architecture in the Islamic Period*. (Compiled by Mohammad Yousef Kiani). Tehran: Jahad Daneshgahi.
- Wilbert, D. N. (1986). *Islamic Architecture of Iran in the Ilkhanate Period*. (Abdullah Faryar, Trans.). Tehran: Elmi va Farhangi.
- Zaki, M. H. (1998). *Iranian Art in Islamic Times*. (Mohammad Ebrahim Eghlidi, Trans.). Tehran: Nedaye Moaser.

#### URLs:

- URL1. <http://www.digital.library.mcgill.ca/persianate/fullrecord.php?ID=10757&d=1>. Retrieved 03.08.2019.
- URL2. <https://www.freersackler.si.edu/object/S1986.102a-d>. Retrieved 30.08.2019.
- URL3. <https://www.khalilicollections.org/collections/islamic-art/khalili-collection-islamic-art-bahram-gur-sends-his-brother-narsi-as-vice-roy-to-khurasan-from-the-great-mongol-shahnama-mss994>. Retrieved 27.08.2019.
- URL4. <https://www.mkeshmiri.blogspot.com/post-86>. Retrieved 31.02.2019.
- URL5. [http://www.warfare.ga/Persia/14/Great\\_Mongol\\_ShahnamaZav\\_son\\_of\\_Tahmasp\\_enthroned.shtm/](http://www.warfare.ga/Persia/14/Great_Mongol_ShahnamaZav_son_of_Tahmasp_enthroned.shtm/). Retrieved 30.08.2019.